



Gmina  
Janowice Wielkie

Raport

# o stanie Gminy Janowice Wielkie

za rok 2025





## Spis treści

1. Podstawowe dane statystyczne i ludność .....	3
2. Finanse i podatki.....	5
3. Inwestycje i remonty w obszarze infrastruktury publicznej .....	6
4. Gospodarka mieszkaniowa i gospodarka nieruchomościami .....	10
5. Zagospodarowanie i planowanie przestrzenne .....	11
6. Gospodarka komunalna: drogi, oświetlenie, wodociąg i kanalizacja, ochrona powietrza .....	11
7. Gospodarka odpadami .....	14
8. Rada Gminy .....	15
9. Promocja i imprezy gminne .....	15
11. Działalność sołectw.....	21
12. Kultura i działalność świetlic wiejskich oraz kwestie zabytków .....	22
13. Współdziałanie z organizacjami pozarządowymi i partnerami .....	23
14. Bezpieczeństwo mieszkańców i zarządzanie kryzysowe .....	24
15. Wychowanie przedszkolne.....	25
16. Edukacja szkolna .....	26
17. Biblioteka i czytelnictwo .....	29
18. Pomoc społeczna .....	29
19. Zatrudnienie .....	32



**WÓJT**  
**GMINY JANOWICE WIELKIE**

Krzysztof Zawadzki





## 1. Podstawowe dane statystyczne i ludność

Gmina Janowice Wielkie jest samorządem wiejskim o charakterze mieszkaniowo-turystycznym, położonym w powiecie karkonoskim i zajmującym niezmiennie powierzchnię **58,09 km<sup>2</sup>**, w skład gminy wchodzi 6 wsi i są to według wielkości:

- Janowice Wielkie (1871 mieszkańców),
- Komarno (895 mieszkańców),
- Trzcianko (512 mieszkańców),
- Radomierz (438 mieszkańców),
- Mniszków (91 mieszkańców),
- Miedzianka (72 mieszkańców).





Liczba ludności w Gminie Janowice Wielkie

**3879 osób**

Łączna liczba mieszkańców według zameldowania wyniosła **3879 osób**, w tym 50 osób zameldowanych tymczasowo. Oznacza to pogłębianie się zjawiska depopulacji dotyczącego w podobnym stopniu okoliczne gminy, jak również cały kraj. Gmina straciła 54 mieszkańców w skali rok do roku, a w porównaniu np. do 2019 r., kiedy zaczęto obserwować zjawisko przy okazji tworzenia corocznego raportu, gmina straciła 308 osób (ponad 7% ludności). W odniesieniu do rekordowego historycznego stanu ludności (4338 osób w 2014 r. wg danych BDL GUS) sytuacja jest jeszcze bardziej wyrazista i oznacza spadek o 10,5% liczby ludności w ciągu 11 lat. Liczba ludności ma podstawowe znaczenie dla formułowania oferty komunalnej kierowanej do mieszkańców, jak również dla życia gospodarczego i społecznego organizowanego przez nich samych.

Zjawisko przekłada się na plany rozwoju sieci kanalizacji, transportu, działalności jednostek oświatowych, znalezienia kandydatów do pracy, uczestnictwo w imprezach gminnych, aktywność stowarzyszeń, ogólny dochód z udziału w podatkach i inne sfery życia. Jest to zjawisko niekorzystne, wobec którego należy poszukiwać środków zaradczych, jakie będą sprzyjać osiedlaniu się osób spoza gminy lub zapewnienia dostępu do usług, które nie będą na terenie gminy osiągalne. Depopulacja to nie tylko ocena liczby bezwzględnej ludności, bo również liczebności kategorii wiekowych: zauważa się ubytek liczby dzieci i wzrost liczby seniorów czyli osób w wieku poprodukcyjnym. Np. w 2019 r. było zameldowanych 740 dzieci do 17 roku życia, a na koniec 2025 r. tylko 634 dzieci. Natomiast w wieku poprodukcyjnym tj. co najmniej 60 lat dla kobiet i 65 lat dla mężczyzn (zróżnicowanie związane z uprawnieniami do emerytury) było na koniec 2025 r. 961 osób wobec 734 w 2019 r. Średni wiek mieszkańców podwyższa się, coraz liczniejsze są starsze grupy wiekowe i z każdym rokiem gmina nabiera charakteru bardziej senioralnego, co jest fragmentem obrazu charakterystycznego dla ogólnopolskiego zjawiska.

Depopulacja jest widoczna też w liczbie dzieci nowourodzonych: 20 dzieci wobec 43 dzieci urodzonych w rekordowym 1995 r. Na podobnym poziomie pozostaje liczba zgonów: dotyczy 49 osób w 2025 r. wobec 51 osób w 1995 r., co można wyjaśnić również jako wzrost liczby przez pryzmat depopulacji.

Depopulacja jest rozłożona nierównomiernie w poszczególnych miejscowościach i wiąże się ze zmiennym w czasie potencjałem rozwojowym miejscowości. W porównaniu rok do roku wszystkie miejscowości za wyjątkiem Mniszkowa straciły część ludności, natomiast grupa populacyjna Mniszkowa jest zbyt mała, by móc na jej podstawie wyciągnąć wniosek o ambicijnej tendencji zjawiska. Dają się zauważyć podziały nieruchomości w celu zabudowy mieszkaniowej, trwające budowy domów mieszkalnych,





nadania numerów porządkowych (w sumie 32 numery) i porządkowanie przestrzeni publicznej przez nadawanie nazw ulic na terenach dotychczas nieobjętych nazewnictwem – w minionym roku dotyczyło to Janowic Wlk. (ul. Bukowa).

W ciągu roku 2 kobiety osiągnęły wiek 100 lat, będąc zarazem najstarszymi mieszkankami gminy. W janowickim USC odnotowano 20 ślubów zawartych na terenie gminy, w tym 4 w obrządku rzymskokatolickim i 2 w obrządku zielonoświątkowym (niekoniecznie dotyczących naszych mieszkańców – aż 9 ślubów objęło pary spoza grona mieszkańców, a przyczyną wyboru gminy jest dostępność restauracji na naszym terenie, w których odbywają się ceremonie) i 2 transkrypcje ślubów zagranicznych – to liczba stabilna w okresie kilku lat.

Wśród zameldowanych figuruje 9 obywateli innych państw, w tym 3 ukraińskich, 1 holenderski, 1 japoński, 1 brytyjski, 1 austriacki, 1 czeski i 1 ghański – nie obserwuje się wyraźnej skali migracji z innych krajów Unii Europejskiej lub państw pozaunijnych. Nieznana jest liczba osób niezameldowanych i nie mających polskiego obywatelstwa, ale obserwacja życia społecznego nie wskazuje, by było to zauważalne zjawisko (np. jest czworo takich dzieci w przedszkolu i szkole podstawowej). Tym samym uznać należy, że zanikło zjawisko uchodźstwa przed wojną w Ukrainie, które dało się zauważyć w 2022-2023 r. – z perspektywy kolejnych lat okazało się zjawiskiem przejściowym.

## 2. Finanse i podatki

	Kwota [zł]	Procent wykonania
Dochody	39 255 402,92	92,83 %
Wydatki	41 062 558,64	93,89%

Dochody budżetu gminy w 2025 r. wyniosły **39 255 402,92 zł**, zaś ich realizacja stanowiła 92,83% planu wynoszącego **42 288 279,40 zł**. Dochody bieżące zostały wykonane w 95,57%, a dochody majątkowe w 86,43%. Dochody w porównaniu do roku poprzedniego zwiększyły się o 715 473,55 zł. W 2025 r. gmina osiągnęła dochody majątkowe w wysokości 10 982 920,73 zł, w tym ze sprzedaży mienia 473 659,33 zł.

Z kolei wydatki wyniosły **41 062 558,64 zł**, a ich realizacja wyniosła 93,89% planu wynoszącego **43 735 897,48 zł**. Realizacja wydatków majątkowych wyniosła 12 699 596,38 zł, co stanowiło 30,93% wydatków ogółem. Na koniec roku gmina planowała deficyt budżetowy stanowiący różnicę między planem dochodów a planem wydatków w kwocie 1 447 618,08 zł. W następstwie wykonania budżetu został ustalony w kwocie 1 807 155,72 zł.

Deficyt sfinansowano środkami pochodzącymi z nadwyżki budżetu z lat ubiegłych, pomniejszonej o środki określone w art. 217 ust. 2 pkt 8 ustawy o finansach publicznych w kwocie 1 688 245,56 zł oraz z niewykorzystanych środków na rachunku bieżącym budżetu, wynikających z rozliczenia dochodów i wydatków nimi finansowanych związanych ze szczególnymi zasadami wykonywania budżetu określonymi w odrębnych ustawach oraz wynikających z rozliczenia środków określonych





w art. 5 ust.1 pkt 2 ustawy o finansach publicznych i dotacji na realizację programu, projektu lub zadania finansowanego z udziałem tych środków w kwocie 118 910,16 zł.

Udział w centralnie pobieranych podatkach stanowiących dochód budżetu państwa wyniósł 11 787 781,76 zł (z czego udział w PIT: 11 719 652,37 zł, CIT: 68 129,39 zł) i wzrósł o 7 123 315,76 zł, co wynika ze zmiany finansowania samorządów od 2025 r. Gmina z tytułu podatków i opłat osiągnęła w 2025 r. dochody w wysokości 4 005 564,02 zł. Największy udział w dochodach stanowił podatek od nieruchomości w kwocie 3 185 466,92 zł co stanowiło 79,53% tych dochodów, w tym od osób prawnych 1 982 988,50 zł i od osób fizycznych 1 202 478,42 zł. W porównaniu do 2024 r. dochód z tytułu podatku od nieruchomości wzrósł o 150 831,28 zł.

Pozostałe pobrane podatki z kategorii uznawanej za podatki lokalne to podatek od czynności cywilnoprawnych 350 113,16 zł, podatek leśny 118 203,21 zł, podatek rolny 113 127,82 zł, podatek od środków transportowych 48 805,00 zł i podatek od spadków i darowizn 20 510,00 zł. W 2025 r. (podobnie jak rok wcześniej) nie były zaciągane długoterminowe kredyty i pożyczki. Spłacono zobowiązania z tytułu kredytów długoterminowych w wysokości ogółem 564 000,00 zł. Na koniec 2025 r. gmina nie posiadała zadłużenia z tytułu kredytów.

### **3. Inwestycje i remonty w obszarze infrastruktury publicznej**

W 2025 r. gmina zakończyła trzy inwestycje finansowane z rządowego funduszu inwestycji strategicznych „Polski Łód”.

Pierwsza z nich pn. „**Poprawa gospodarki ściekowej w Szkole Podstawowej w Janowicach Wlk.**” Na kwotę 1 547 000 zł (polegająca na budowie przydomowej oczyszczalni ścieków) została zrealizowana przez Przedsiębiorstwo Melioracji i Inżynierii Środowiska Eko-Mel Spółka z o. o. i dotyczyła budowy biologiczno-mechanicznej oczyszczalni ścieków.





Kolejne przedsięwzięcie pn. „**Poprawa efektywności energetycznej budynków szkoły podstawowej im. W. Rutkiewicz w Janowicach Wlk.**” w formule „zaprojektuj i wybuduj” zrealizowało przedsiębiorstwo Complido Michał Dziubek z siedzibą w Kielcach za kwotę 2 964 558, 30 zł, dzięki któremu główny budynek szkoły zyskał ocieplenie elewacji, pokrycie dachowe oraz nową stolarkę okienną i drzwiową.



Trzecia inwestycja pn. „**Rozbudowa kanalizacji w Janowicach Wielkich – etap I**” została zrealizowana przez Przedsiębiorstwo Usługowo-Produkcyjne i Handlowe "Com-D" Sp. z o. o. za kwotę 5 163 561,95 zł i w jej rezultacie mieszkańcy ulic Nadbrzeżnej, Sportowej oraz części ul. Rudawskiej w Janowicach Wlk. uzyskali możliwość podłączenia się do zbiorczej sieci kanalizacji sanitarnej, co podwyższa jakość życia mieszkańców i wpływa na ochronę środowiska, eliminując nieszczelne i wadliwe szamba z terenów w okolicy rzeki Bóbr.



Oprócz wspomnianego programu „Polski Ład”, gdzie kwota wsparcia sięgała 90% inwestycji, gmina realizowała także przedsięwzięcia z udziałem Funduszy Europejskich i budżetu Województwa Dolnośląskiego. W ramach Inwestycji B 3.3.1 Krajowego Planu Odbudowy i Zwiększania Odporności (KPO) „Inwestycje w zwiększanie potencjału zrównoważonej gospodarki wodnej na obszarach wiejskich” zrealizowano zadanie pn. „**Odbudowa stawów retencyjnych w miejscowości Janowice Wielkie na działkach 530/7, 530/8 i 530/32**”, którego celem jest tworzenie odporności społecznej na zmiany w gospodarce wodnej i podniesienie jakości małej retencji na terenie gminy. Prace budowlane zrealizowała firma Usługi Budowlane Robert Wojtasiak z siedzibą w Mysłakowicach za 451 496,10 zł.

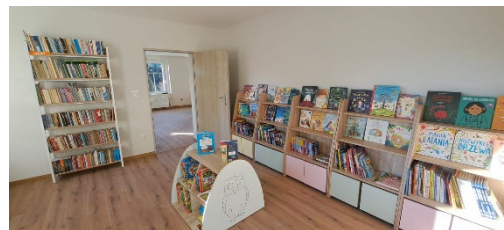




W Trzcíńsku dzięki wsparciu z budżetu Województwa Dolnośląskiego zrealizowano remont rowu melioracyjnego za 75 000 zł, a 50% tej kwoty pokrył budżet Województwa Dolnośląskiego.

Dzięki porozumieniu z Państwowym Gospodarstwem Wodnym Wody Polskie w sprawie wspólnej realizacji zadań pn. „**Naprawa uszkodzonej zabudowy regulacyjnej i udrożnienie potoku Radomierka w km 10+500- 10+750 w m. Radomierz, gm. Janowice Wielkie**” oraz „**Utrzymanie cieku Komar na terenie gm. Janowice Wielkie**” przeprowadzono prace regulacyjne na ciekach wodnych finansowane w całości z budżetu PGW Wody Polskie.

W listopadzie 2025 r. zakończono inwestycję pn. „**Remont i wyposażenie Biblioteki Publicznej w Trzcíńsku wraz z zakupem księgozbioru**”. Zadanie o wartości 102 266 zł zostało sfinansowane w 50% ze środków programu „Odnowa Dolnośląskiej Wsi 2025”, pozostała część finansowania pochodziła z budżetu gminnego.



Gmina otrzymała także wsparcie w usuwaniu skutków powodzi z 2024 r. Dzięki pomocy powiatu krotoszyńskiego, który udzielił dotacji w wysokości 99 630 zł udało się zmodernizować system wizualizacji oczyszczalni ścieków w Janowicach Wlk.

Fundacja Orlen dla Pomorza ufundowała wyposażenie i remont Świetlicy Wiejskiej w Trzcíńsku na kwotę 94 839,05 zł.



Polska Akcja Humanitarna wsparła Gminny Ludowy Klub Sportowy „Rudawy” w kwocie 143 055,85 zł, dzięki czemu zrealizowano zadanie pn. „**Remont budynku szatni oraz kompleksowa renowacja boiska sportowego w Janowicach Wlk. w ramach odbudowy zniszczonej infrastruktury w klęsce żywiołowej z września 2024**”.

Inwestycje objęły także sferę zarządzania kryzysowego: Rządowy Program Ochrony Ludności i Obrony Cywilnej na lata 2025-2026 pozwolił na zakup koparko-ładowarki, która będzie stanowiła wsparcie w czasie zagrożeń oraz na opracowanie dokumentacji budowy miejsca doraźnego schronienia w Komarnie. Całkowita wartość inwestycji wyniosła 540 850 zł, z czego dofinansowanie wynosiło 373 165 zł.





Gmina zakupiła również ze środków własnych mały ciągnik komunalny Farmtrac m.in. do odśnieżania chodników.



Ponadto gmina zabezpieczyła opracowania projektowe na kolejne lata: wykonano program funkcjonalno-użytkowy odbudowy mostu w Janowicach Wlk. uszkodzonego podczas powodzi we wrześniu 2024 r. oraz dokumentację kolejnego etapu rozbudowy kanalizacji w Janowicach Wlk. i remontów dróg gminnych.

Stworzono dokumentację budowlaną dla przebudowy Urzędu Gminy wraz z dostosowaniem do potrzeb osób niepełnosprawnych.





## 4. Gospodarka mieszkaniowa i gospodarka nieruchomościami

Na początku 2025 r. komunalny zasób mieszkaniowy obejmował: **37 mieszkań w Janowicach Wlk.** o powierzchni łącznej 1726,59 m<sup>2</sup> i przeciętnej liczbie 3 izb, **15 mieszkań w Trzcińsku** o powierzchni łącznej 639,88 m<sup>2</sup> i przeciętnej liczbie 3 izb, **9 mieszkań w Komarnie** o powierzchni łącznej 405,55 m<sup>2</sup> i przeciętnej liczbie 3 izb, **1 mieszkanie w Miedziance** o powierzchni łącznej 14,40 m<sup>2</sup> i liczbie 2 izb oraz **1 mieszkanie w Mniszkowie** o powierzchni 42 m<sup>2</sup> o liczbie 3 izb. Przeciętna powierzchnia użytkowa mieszkania wynosiła 22 m<sup>2</sup>, więc są to mieszkania małe, w starym budownictwie i niewysokim komforcie.

W ciągu roku sprzedano 6 lokali mieszkalnych, w tym: 3 mieszkania w wyniku przetargów lub rokowań za cenę 119 700 zł a pozostałe 3 z bonifikatą 99% za cenę 5 116,00 zł. Łącznie lokale zostały sprzedane za kwotę 124 816 zł.

W zasobie komunalnym znajdowało się na dzień 31 grudnia 2025 r. – **57 mieszkań**. Na dzień 1 stycznia 2025 r. gmina uczestniczyła w 28 wspólnotach mieszkaniowych, natomiast na dzień 31 grudnia 2025 r. – w 29 wspólnotach z uwagi na założenie wspólnoty przy ul. Rudawskiej 10.

W 2025 r. oddano do użytkowania 1 mieszkanie długo nieużytkowane w Janowicach Wlk. przy ul. 1 Maja 9/3. Mieszkanie przy ul. Robotniczej 8/2 zostało odebrane z uwagi na fakt, że najemca nie płacił czynszu i nie zamieszkał po zawarciu umowy najmu. Nie wszczynano postępowań eksmisyjnych i nie zakończyło się żadne postępowanie sądowe z lat poprzednich.

W 2025 r. wypłacono 204 dodatki mieszkaniowe na łączną kwotę 23 964 zł, których beneficjentami było 11 gospodarstw domowych. W grudniu 2025 r. na liście osób zainteresowanych uzyskaniem komunalnego mieszkania znajdowało się 59 osób – to osoby znajdujące się od lat na liście, mające realnie zabezpieczone warunki mieszkaniowe, nie będące bezdomnymi, lecz chcące skorzystać z komunalnej oferty w celu polepszenia swojej sytuacji mieszkaniowej.

Ponadto gmina posiadała lokale użytkowe, w tym 1 użytkowany komercyjnie (sklep spożywczy w Trzcińsku), a 7 pozostałych lokali zajmowała Gminna Biblioteka Publiczna w Janowicach Wlk. i jej filie w Komarnie, Radomierzu i Trzcińsku oraz świetlice w Janowicach Wlk., Trzcińsku, Komarnie.

W 2025 r. gmina sprzedała 14 nieruchomości: 7 działek gruntowych, 6 lokali mieszkalnych oraz 1 udział w nieruchomości gruntowej. Transakcje realizowane były zarówno w trybie przetargowym (7 postępowań, w każdym nie więcej niż 2 uczestników), w trybie rokowań po przetargu, jak również w trybie sprzedaży bezprzetargowej (7 postępowań dot. poprawy zagospodarowania gruntów sąsiednich). **Łączna wartość sprzedaży nieruchomości wyniosła 477 593,60 zł.** Najwyższą cenę sprzedaży osiągnęła działka nr 238 w Miedziance, którą sprzedano za 104 030,00 zł.





## 5. Zagospodarowanie i planowanie przestrzenne

Na koniec 2025 r. połowa terenu gminy (miejscowości Komarno, Radomierz i Mniszków) była objęta ustaleniami planu miejscowego. W 2025 r. kontynuowano zapoczątkowane w 2024 r. prace mające na celu objęcie miejscowości Janowice Wlk., Miedzianka i Trzczańsko miejscowymi planami zagospodarowania przestrzennego. W grudniu 2025 r. odbyły się posiedzenia Gminnej Komisji Urbanistyczno-Architektonicznej, na których projektanci przedstawiali stan prac. Przedłożone projekty planów miejscowych zostały przesłane do zaopiniowania albo uzgodnienia i wedle zamierzenia gminy mają zostać uchwalone w 2026 r.

Gmina postanowiła nie prowadzić prac nad planem ogólnym, dążąc w pierwszej kolejności do opracowania planów miejscowych dla 100% swojego obszaru na podstawie przepisów dotychczasowych, obowiązujących do sierpnia 2026 r. W ramach nadzoru Wojewody nad uchwalaniem prawa miejscowego zapadło jedno rozstrzygnięcie nadzorcze dotyczące stwierdzenia nieważności części uchwały Nr IX/36/2025 z dnia 30.01.2025 w sprawie przystąpienia do sporządzenia zmiany miejscowego planu zagospodarowania przestrzennego dla obrębu Komarno, co oznacza konieczność aktualizowania planu Komarna w zwyczajnym, nieuproszczonym trybie – po sporządzeniu planu ogólnego.

Zakończyło się postępowanie w związku z wnioskiem inwestora o zgodę na budowę rozległej przestrzennie farmy fotowoltaicznej na działkach nr 1 i 4 w Trzczańsku – wnioskodawca na skutek rosnącego oporu społecznego (w tym petycji i uchwały Rady Gminy) zrezygnował z podtrzymywania wniosku.

Wydano 4 decyzje o ustaleniu lokalizacji celu publicznego i 23 decyzje o warunkach zabudowy.

## 6. Gospodarka komunalna: drogi, oświetlenie, wodociąg i kanalizacja, ochrona powietrza



Kilometraż dróg gminnych objętych zimowym i letnim utrzymaniem wynosi od wielu lat **26,575 km** (ponadto istnieją drogi wewnętrzne, które nie są objęte tymi pracami – głównie drogi rolnicze i dojazdowe do niektórych posesji).

Gmina w 2025 r. na swoich drogach prowadziła odśnieżanie i utrzymywanie zieleni niskiej własnymi siłami tj. odpowiedzialni za to pracownicy Urzędu. Utrzymywanie zieleni niskiej na drogach powiatowych oraz zimowe utrzymywanie dróg powiatowych realizowane było przez wykonawcę wyłonionego w drodze przetargu przez powiat karkonoski.

Gmina zarządzała również dotychczasową drogą powiatową nr 2770D o długości 5817 m położoną w Janowicach Wlk., Miedziance i Mniszkowie, przekazaną zgodnie z uchwałą nr VI/49/2024 Rady Powiatu Karkonoskiego z dnia 26 września 2024 r.





w sprawie pozbawienia drogi powiatowej nr 2770D położonej w miejscowości Janowice Wlk., Miedzianka, Mniszków kategorii drogi powiatowej. Gmina oprotestowała przymusowe przekazanie jej tej drogi przez powiat zamiast innych odcinków, które chce przyjąć (np. droga do stacji kolejowej w Trzciesku, starodroże w górnym Radomierzu, droga do cmentarza w Miedziance). Mimo wygranej w Wojewódzkim Sądzie Administracyjnym, uchwała Rady Powiatu wciąż obowiązuje, ponieważ powiat zaskarżył rozstrzygnięcie do Naczelnego Sądu Administracyjnego. Przyczyną, dla której gmina oprotestowała niezgodnione z nią przekazanie drogi, jest jej zły stan techniczny wynikający z wieloletnich zaniedbań dotychczasowego zarządcy. Do czasu prawomocnego wyeliminowania uchwały Rady Powiatu z obrotu prawnego gmina będzie przymusowo prowadzić utrzymanie zimowe i letnie tej drogi oraz dokonywać napraw częściowych (wypełniania ubytków) w licznych miejscach, stosownie do swoich możliwości finansowych. W ramach bieżących napraw przeprowadzono remonty częściowe nawierzchni asfaltowej dróg gminnych, spożytkowując zakupione 50 ton masy asfaltowej. Przybyły również 3 dodatkowe lampy oświetlenia ulicznego i jest ich w sumie 485 szt.



Zbiornymi sieciami wodociągowymi dostarczono mieszkańcom **167,2 tys. m<sup>3</sup> wody**, a zbiorczą sieć kanalizacyjną odprowadzone było do oczyszczalni ścieków Janowice Wlk. **56,6 tys. m<sup>3</sup> ścieków**, ponadto zbiorcza sieć z Komarna odprowadza ścieki do oczyszczalni w Jeleniej Górze w ilości 17295 m<sup>3</sup>; pozostałe ścieki wywożone są z szamb lub przerabiane w przydomowych oczyszczalniach ścieków. Liczba przyłączy wodociągowych wyniosła 695 szt. (w tym 10 nowych) i 468 kanalizacyjnych (w tym 11 nowych). Długość wodociągu wynosiła **48,7 km**, a kanalizacji **42,6 km**. Oddano do użytku 2,7 km sieci kanalizacyjnej wybudowanej w Janowicach Wlk., ale do końca 2025 r. jeszcze nie zdążono wykonać przyłączy do poszczególnych domów i podpisać umów odbiorowych: spodziewać się należy 62 punktów odbioru. W ciągu roku zdarzyło się 8 awarii wodociągu (w większości krótkotrwałych, wszystkie z nich bez potrzeby dowozu wody beczkowozem; nie było też zdarzeń zagrożenia sanitarnego wody z powodu bakterii albo stanu chemicznego) i 5 awarii kanalizacji. W gminie obowiązują dopłaty do cen: w Komarnie do wody i ścieków, w Janowicach Wlk. do ścieków - różne w poszczególnych miejscowościach, stosownie do obowiązującej uchwały Rady Gminy. Na terenie gminy działało 10 firm, które posiadały pozwolenia na działalność wywozu ścieków z przydomowych oczyszczalni ścieków lub szamb (4 z nich działały tylko w zakresie toalet przenośnych). W 2025 r. usługę odbioru i transportu nieczystości płynnych od właścicieli nieruchomości komunalnych i wspólnot z udziałem komunalnym świadczyła firma Usługi Komunalne Wywóz Nieczystości Płynnych Eugeniusz Nejwer. Przedsiębiorca ten jako jedyny posiadał możliwość zrzutu nieczystości płynnych do oczyszczalni komunalnej z zachowaniem pierwszeństwa zrzutu z nieruchomości z udziałem gminy.

W 2025 r. w wyniku przeprowadzonych kontroli i wydanych zaleceń pokontrolnych mieszkańcy zamontowali 6 zbiorników bezodpływowych (szamb) oraz 7 przydomowych oczyszczalni ścieków. Łącznie na terenie gminy funkcjonuje obecnie 431 zbiorników bezodpływowych oraz 115 przydomowych oczyszczalni ścieków. Pracownik Urzędu prowadził drugą turę kontroli nieruchomości od czasu rozpoczęcia nadzoru. W porównaniu z pierwszą turą kontroli widoczna jest poprawa stanu gospodarki ściekowej, będąca

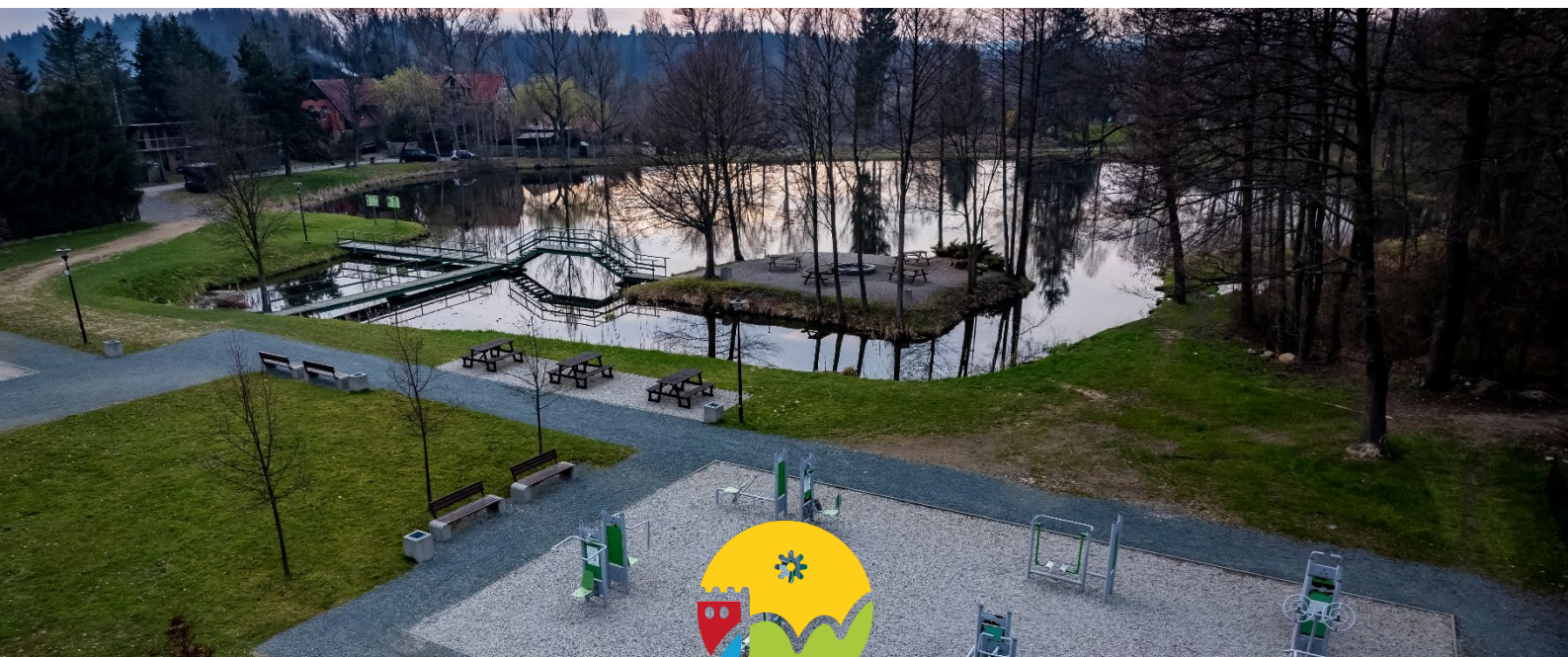




efektem przeprowadzonych działań kontrolnych. Na terenie gminy pozostawała 1 nieruchomość bez żadnego urządzenia do gromadzenia lub oczyszczania ścieków oraz 1 nieruchomość bez zawartej umowy z przedsiębiorstwem świadczącym usługi wywozu nieczystości płynnych. W 4 przypadkach wszczęto postępowania administracyjne oraz dokonano zgłoszenia do Wydziału Wykroczeń Komendy Miejskiej Policji w Jeleniej Górze. W jednym przypadku właściciel nieruchomości został ukarany mandatem karnym. Do właścicieli 135 nieruchomości, którzy nie okazali dokumentów potwierdzających wywóz nieczystości za rok poprzedzający, wysłano zawiadomienia w celu uzupełnienia brakującej dokumentacji. Braki zostały uzupełnione pod nadzorem pracownika Urzędu, który weryfikuje zgodność ilości wywożonych nieczystości z ilością zużytej wody na podstawie wskazań wodomierza lub danych z własnych ujęć wody.



W 2025 r. gminna komisja ds. kontroli przestrzegania zakazu spalania odpadów w paleniskach domowych i przestrzegania uchwały antysmogowej dla województwa dolnośląskiego na terenie gminy przeprowadziła 21 kontroli instalacji i rodzaju stosowanych w nich paliw. Stwierdzono 3 przypadki nieprawidłowości: nakazano wymianę źródła ogrzewania na zgodne z przepisami; nieprawidłowości zostały usunięte w 2025 r. Gmina kontynuowała obsługę programu NFOŚiGW „Ciepłe mieszkanie”, który miał na celu poprawę jakości powietrza oraz zmniejszenie emisji pyłów oraz gazów cieplarnianych poprzez wymianę źródeł ciepła i poprawę efektywności energetycznej w lokalach usytuowanych w budynkach wielorodzinnych. W 2025 r. dofinansowanie uzyskało 12 podmiotów: 8 z nich otrzymało dotację w wysokości 30% inwestycji (łączna kwota dotacji - 62.535,22 zł), zaś 4 osoby otrzymały dotację w podwyższonej wysokości 60% (łączna kwota dotacji - 75.861,29 zł). Od marca 2025 r. gmina prowadzi punkt konsultacyjno-informacyjny programu rządowego zarządzanego przez WFOŚiGW pn. „Czyste Powietrze”, przy czym od lipca 2025 r. działania te prowadzi w imieniu gminy Inkubator Przedsiębiorczości Gminy Kamienna Góra: do końca 2025 r. poświęcono na obsługę programu 385 godzin, udzielono 58 konsultacji i złożono za pośrednictwem operatora 4 wnioski o dofinansowanie.





## 7. Gospodarka odpadami

W 2025 r. usługę odbioru i zagospodarowania odpadów komunalnych od właścicieli nieruchomości zamieszkałych świadczyła firma Com-D Sp. z o.o. Z kolei właściciele nieruchomości niezamieszkałych w wyniku zmiany prawa miejscowego od kwietnia 2025 r. uzyskali możliwość wyboru firmy obsługującej w ramach systemu gminnego albo na podstawie własnej umowy (prawie wszyscy tj. 57 płatników wybrało system gminny). Największym liczebnie beneficjentem zmian są płatnicy prowadzący usługi noclegowe.

W deklaracjach o wysokości opłat za gospodarowanie odpadami komunalnymi złożonych ujętych zostało 3254 osób. Różnica w podanej liczbie mieszkańców wynosi ok. 16% w stosunku do liczby mieszkańców i wynika m.in. ze zgłoszonego i uprawdopodobnionego przebywania części osób poza miejscem stałego zameldowania. Odsetek ten nie zmienił się w stosunku do roku poprzedniego. Na bieżąco prowadzone były działania weryfikujące dane z deklaracji. Wobec osób, które nie złożyły deklaracji wszczynane były wymagane prawem postępowania administracyjne. W stosunku do właścicieli nieruchomości, którzy spóźniali się z wnoszeniem opłat za gospodarowanie odpadami komunalnymi, wysłane były upomnienia oraz kierowane wnioski egzekucyjne do Urzędu Skarbowego.

W 2025 r. z gminy odebrano **1436,733 ton odpadów komunalnych**, w tym 887,62 ton zmieszanych odpadów komunalnych; nowością w systemie był odbiór odpadów tekstylnych i odzieży, które zbierano w sposób stały przez PSZOK oraz jednorazowo w formie zbiórki z granic posesji; w sumie zebrano 21,74 tony tej frakcji. System gospodarki odpadami obejmował dochody w kwocie 1816 tys. zł i wydatki w kwocie 1981 tys. zł co oznacza, że po raz kolejny nie bilansował się. Luka wynika w dużej części z nieegzekwowalności opłat, znacznych ilości śmieci oddawanych w czasie zbiórki wielkogabarytowej. Na bieżąco prowadzono kontrole obiektów niezamieszkałych oraz liczby mieszkańców nieruchomości objętych deklaracjami.

Na terenie gminy działał Punkt Selektywnego Zbiórki Odpadów Komunalnych w Janowicach Wlk. (na terenie oczyszczalni ścieków, czynny do końca roku 5 razy w tygodniu). PSZOK przyjął 200,16 ton odpadów w różnych frakcjach (w tym: 76,64 ton odpadów wielkogabarytowych, 14,66 ton odzieży i tekstyliów, 7,86 ton zużytych opon, 100,7 ton odpadów budowlanych). W ciągu roku obsłużył ok. 1400 odbiorów (w tym od niektórych mieszkańców wielokrotnie). Podczas zbiórki odpadów wielkogabarytowych odebrano:

- 62,9 ton odpadów wielkogabarytowych,
- 12,82 ton zużytych opon
- 1,1 tony zużytych urządzeń elektrycznych i elektronicznych.
- 7,28 ton odzieży i tekstyliów.

W 2025 r., podczas realizacji zadania pn.: „**Usuwanie wyrobów zawierających azbest z terenu gminy Janowice Wielkie w 2025 r.**” odebrano i unieszkodliwiono łącznie 19,94 ton odpadów zawierających azbest. Zadanie zostało zrealizowane przy





wsparciu finansowym Narodowego Funduszu Ochrony Środowiska i Gospodarki Wodnej i Wojewódzkiego Funduszu Ochrony Środowiska we Wrocławiu przy współfinansowaniu z budżetu Powiatu Karkonoskiego. Łącznie na realizację zadania przeznaczono 14 279,50 zł, z czego 6274,80 zł to dotacja ze środków NFOŚiGW oraz WFOŚiGW we Wrocławiu, 2140,00 zł pochodziło z budżetu powiatu karkonoskiego, zaś pozostała kwota to środki gminy.

## 8. Rada Gminy

Skład Rady Gminy Janowice Wielkie w 2025 r. nie uległ zmianie, nie zmieniły się również osoby sprawujące funkcje w Radzie Gminy. Odkonano 11 sesji, w tym **1 nadzwyczajna**. Podjęto **61 uchwał**, w tym 24 publikowane w Dzienniku Urzędowym Województwa Dolnośląskiego. Odkonano 35 posiedzeń komisji stałych, w tym 10 posiedzeń Komisji Skarg, Wniosek i Petycji, 10 posiedzeń Komisji Budżetu i Infrastruktury Komunalnej, 8 posiedzeń Komisji Rewizyjnej, 7 posiedzeń Komisji Oświaty, Sportu i Spraw Społecznych. Radni złożyli 9 interpelacji, 1 wniosek, 2 zapytania. Do Rady wpłynęły 2 petycje, 2 wnioski i 2 skargi.

Do najbardziej znamienitych społecznie uchwał podjętych w 2025 r. należą: uchwała nr X/44/2025 Rady Gminy z dnia 27 lutego 2025 r. w sprawie wprowadzenia opłaty miejscowej oraz ustalenia wysokości jej stawek, terminów płatności i sposobów poboru (w związku z dostrzeżeniem potrzeby finansowania rozwoju turystycznego) oraz uchwała nr XIX/86/2025 z dnia 18 grudnia 2025 r. w sprawie przyjęcia *Strategii rozwoju gminy Janowice Wielkie na lata 2026–2035* (w miejsce dotychczasowej, której okres obowiązywania upłynął z końcem 2025 r.). Obowiązki obu uchwał rozpoczyna się od 2026 r. Pozostałe uchwały dotyczyły spraw budżetowych (głównie zmiana budżetu i wieloletniej prognozy finansowej, podatki, dopłaty, dotacje), spraw wewnętrznych (diety, plan pracy, uchwały okołabsolutoryjne), programów i działań pomocy społecznej, gospodarki odpadami, opieki nad zwierzętami bezdomnymi, ekwiwalentu pieniężnego dla strażaków, ustanowienia pomnika przyrody (kasztanowca o imieniu Jasiek w Janowicach Wlk.) lub zmiany w jego substancji (zmniejszenie liczby drzew chronionych w Alei Jarzęba Szwedzkiego), nadawania nazw ulic i skwerów (ul. Bukowa w Janowicach Wlk., Skwer Pokoleń i Skwer Sybiraków w Janowicach Wlk.), zmian w zasadach sprzedaży nieruchomości, lokalizacji przystanków autobusowych.

## 9. Promocja i imprezy gminne

W ramach wydatków promocyjnych w 2025 r. wydrukowano:

- 300 szt. kalendarzy ściennych za 4306,23 zł,
- kartki wielkanocne w nakładzie 100 szt. za 272,99 zł,
- kartki bożonarodzeniowe w nakładzie 100 szt. za 317,00 zł.





Zakupiono gadzety promocyjne:

- 500 notatników z logo gminy za 2 398,50 zł,
- 500 opasek odblaskowych z logo gminy za 1476,00 zł,
- kubki z grawerką w nakładzie 16 szt. za 334,56 zł
- 35 worków z nadrukiem za 258,30 zł.

W lutym zorganizowano uroczystość upamiętniającą 85. rocznicę pierwszej deportacji Polaków na Syberię. W czerwcu odbył się tradycyjny festyn gminny pn. „Janowianki”. We wrześniu zorganizowano Turniej o Puchar Wójta, Pastora, Proboszcza i Sołtysa oraz koncert w ramach cyklu wydarzeń „Chopin przez Dolny Śląsk”. W listopadzie przeprowadzono gminne obchody 107. rocznicy odzyskania przez Polskę niepodległości. Współorganizowano imprezy: XXII Przejście Dookoła Kotliny Jeleniogórskiej, IV Sudetes Open - Karate Grand Prix, Charytatywny Janowicki Festyn Dobrosąsiedzki, Festiwal Pagórki Literaturki. Technicznie pomagano innym organizatorom podczas Wędrownego Przeglądu Piosenki „Polana”, festynu dla dzieci „Na fali - razem tworzymy lato”, Rodzinnego Pikniku Profilaktycznego „Pieczony Burak”, IV i V Sąsiedzkiego Poczestunku Świątecznego oraz Jarmarku Bożonarodzeniowego. Pomoc polegała głównie na użyczeniu i rozstawieniu namiotów, stołów, ławek oraz przewiezieniu rzeczy. Rozpoczęły się prace nad projektem turystycznym pn. „Z głębi Ziemi / Auf der Tiefe der Erde” realizowanym z Förderverein Lausitzer Findlingspark Nochten e.V w Boxbergu w ramach środków Interreg; projekt ma na celu udostępnienie turystom dziedzictwa górniczego.





Wykaz wydarzeń kulturalnych w Gminie Janowice Wielkie w 2025 r.:

1.	<b>26.01.2025 r.</b> 33. Finał Wielkiej Orkiestry Świątecznej Pomocy	2.	<b>16.04.2025 r.</b> IV Świąteczny Poczęstunek Sąsiedzki
3.	<b>29.06.2025 r.</b> Festyn Charytatywny dla Julki	4.	<b>14.06.2025 r.</b> Święto Gminy Janowice Wielkie „Janowianki”
5.	<b>03.07.2025 r.</b> Na fali wakacji – razem tworzymy lato	6.	<b>25–26.07.2025 r.</b> XIII Wędrowny Przegląd Piosenki „Polano”
7.	<b>15.08.2025 r.</b> Festyn „Zdrowo, trzeźwo i sportowo”	8.	<b>30.08.2025 r.</b> Profilaktyczny Piknik Rodzinny „Pieczony Burak”
9.	<b>7.11.2025 r.</b> Koncert Chopin przez Dolny Śląsk	10.	<b>13.11.2025 r.</b> Charytatywny Janowski Festyn Dobrosąsiedzki
11.	<b>20.11.2025 r.</b> Koncert Charytatywny w Janowicach Wielkich	12.	<b>17.11.2025 r.</b> Dzień Sybiraka
13.	<b>27.09.2025 r.</b> Turniej o Puchar Wójta, Pastora, Proboszcza i Sołtysa	14.	<b>11. 11. 2025 r.</b> Narodowe Święto Odzyskania Niepodległości
15.	<b>14.11.2025 r.</b> Dzień Seniora	16.	<b>06.12.2025 r.</b> Jarmark Świąteczny
17.	<b>13.12.2025 r.</b> Koncert Zbyszka Stefańskiego	18.	<b>16.12.2025 r.</b> V Świąteczny Poczęstunek Sołecki
19.	<b>18.12.2025 r.</b> Jasełka w Szkole Podstawowe im. Wandy Rutkiewicz w Janowicach Wielkich	20.	<b>26.12.2025 r.</b> Koncert Świąteczny „Śpiewem daj dobrą noc” w Kościele Parafii P.W Chrystusa Króla w Janowicach Wielkich









16.



17.



18.



19.

Prowadzony był profil gminy na portalu Facebook posiadał **3039 obserwatorów**. Na stronie internetowej opublikowano **357 artykułów**. Przeprowadzono konkurs fotograficzny pn. „4 pory roku w Gminie Janowice Wielkie”. W konkursie udział wzięło 16 osób, którzy łącznie przestali 42 zdjęcia. Zwycięska fotografia P. Łukowicza – „Góry Sokole na tle Karkonoszy” znalazła się na gminnym kalendarzu ściennym na 2026 r.

W ewidencji bazy nodegowej gminy figurowało 46 obiektów świadczących usługi nodegowe. Do ewidencji dodano 5 obiektów nodegowych: Boska Nora w Komarnie, Domki w Rudawach i Przystanek Rudawy w Trzcianku oraz Domek Orzechówka i Nodegi na Alei w Janowicach Wlk. Nowe obiekty rozszerzyły bazę pobytową gminy o 39 miejsc nodegowych.

Ustawiono 2 tablice promujące Miedziankę – finansowane ze środków gminy, powstałe przy dużym społecznym zaangażowaniu Stowarzyszenia dla Miedzianki. Podpisano list intencyjny w celu powołania Związku Gmin Rudaw Janowickich „Centrum Rudawy”. Wymieniono drewniany drogowskaz autorstwa J. Czyżyka, wykonany w 2011 r. na wzór przedwojennego, autorstwa Hansa Brochenbergera. Podczas remontu drogi powiatowej przez Janowice Wlk. odkryto i ustawiono kamienny drogowskaz z XIX wieku (wymaga renowacji). W ramach porozumienia samorządów powiatu karkonoskiego gmina przekazała dotację 2000 zł na wspólną promocję i w jej ramach wydrukowano 15000 egz. mapy powiatu karkonoskiego z opisem atrakcji, przeprowadzono akcję plenerową „Dolnośląska Zima 2025”, promowano region podczas eventów w Legnicy, Pradze, Szczecinie





i Świnajściu, wykonano zestaw materiałów z marką „Karkonosze”, namiot reklamowy, koszulki i bluzy promocyjne, prowadzono profil marki na portalu Facebook.

## 11. Działalność sołectw

Fundusz sołecki w 2025 r. zaplanowany w budżecie gminy dla 6 sołectw wynosił **210 003,14 zł**. Sołtysi na wykonanie przedsięwzięć służących poprawie warunków życia mieszkańców wydali łącznie **208 755,60 zł**.

### Sołectwa wydały środki na:

- dofinansowanie działalności Ochotniczej Straży Pożarnej (25 000 zł),
- wsparcie klubów sportowych dot. zakupu strojów, pucharów i sprzętu - UKS „Sokoliki” Janowice Wielkie (500 zł),
- GLKS „Rudawy (4 000 zł),
- wsparcie działalności podstawowej zespołu „Rudawianie” (500 zł),
- wsparcie działalności zespołu „Bolczowanie” (4 000,00 zł),
- dofinansowanie działań Partnerstwa PAFW Janowice Wielkie (6 800,00 zł),
- dofinansowanie Stowarzyszenia Góry Szalonych Możliwości na organizację Wędrownego Przeglądu Piosenki „Polana” (4 158,42 zł).

### W ramach funduszu sołeckiego zostały wykonane także m.in. następujące działania:

- **w Miedziance:**
  - organizacja imprezy mikołajkowej (1 500,00 zł),
  - zakup lamp solarnych (10 000,00 zł),
  - dofinansowanie rewitalizacji ścieżki edukacyjnej Miedzianka-Mniszków (2 570,00 zł),
- **w Mniszkowie:**
  - doposażenie placu zabaw (15 325,00 zł),
- **w Radomierzu:**
  - zakup i montaż lamp solarnych (5 000,00 zł),
  - utrzymanie skwerku, placu zabaw i boiska (4 300,00 zł),
  - zakup altany (5 200,00 zł),





- organizacja mikołajek (3 980,78 zł),
- zakup artykułów na wyposażenie świetlicy oraz organizacja imprez (9 455,41 zł),

- **w Komarnie:**

- opłata abonamentu karty w monitoringu oraz usługi toalety przenośnej (2 384,88 zł),
- zagospodarowanie terenu wsi i doposażenie placów zabaw (17 313,89 zł),
- doposażenie świetlicy (2 212,19 zł)
- organizacja imprez integracyjnych, okolicznościowych, sportowych i wycieczek (22 140,23 zł),

- **w Trzcińsku:**

- wsparcie działań świetlicy wiejskiej (9 397,58 zł),
- wynajem sali w szkole (200,00 zł)
- zagospodarowanie terenu wsi (15 574,68 zł),
- działania Rady Sołectkiej (3 998,01 zł),

- **w Janowicach Wlk.:**

- wsparcie działalności Gminnej Rady Seniorów (6 783,03 zł),
- wsparcie działalności świetlicy wiejskiej w Janowicach Wlk. (8 961,75 zł),
- wsparcie działalności Gminnej Biblioteki Publicznej (1 592,5 zł),
- organizacja imprez i inwestycje Rady Sołectkiej Janowic Wlk. (12 721,35 zł),
- dofinansowanie działań Koła Wędkarskiego „Szuwarek” (1 185,90 zł),
- wsparcie KGW „Aktywne Rudawy” (2 000,00 zł).

## **12. Kultura i działalność świetlic wiejskich oraz kwestie zabytków**

---

W gminie działały **3 świetlice wiejskie**: w Janowicach Wlk., Trzcińsku i Komarnie (w starym budynku, ale w ciągu roku powstał projekt budowlany nowego obiektu wolnostojącego do realizacji w przyszłości; ponadto gmina uzyskała wizualizację propozycji architektonicznych dotyczącej obiektów świetlicowych w Miedziancu i Mniszkowie).

Trwała budowa drewnianego obiektu sołectkiego w Trzcińsku przy boisku – finansowanego ze środków gminy (w tym sołectwa), z wykorzystaniem robocizny własnej pracowników Urzędu oraz przy dużym udziale pracy wolontariuszy. Świetlice pełnią ważną rolę w życiu lokalnej społeczności – były miejscem integracji mieszkańców, organizacji spotkań oraz wydarzeń kulturalnych. Oferowały przestrzeń do rozwijania pasji, spędzania wolnego czasu i budowania więzi międzypokoleniowych (także w ramach





wynajmu komercyjnego dla mieszkańców). Dzięki nim dzieci, młodzież i dorośli mogli uczestniczyć w różnorodnych zajęciach edukacyjnych, artystycznych i rekreacyjnych.

Na terenie gminy funkcjonuje Gminna Biblioteka Publiczna w Janowicach Wlk. oraz z 3 filiami w Trzcieńsku, Radomierzu i Komarnie, które służą rozwijaniu potrzeb czytelniczych, edukacyjnych, kulturalnych, informacyjnych społeczeństwa, upowszechnianiu wiedzy, nauki i rozwoju kultury.

W sezonie od maja do września w dni świąteczne i weekendowe (najbardziej popularne turystycznie) czynna była informacja turystyczna w Wieży Widokowej w Radomierzu, która gościła kilkuset turystów w tym okresie.

Najważniejszym wydarzeniem kulturalnym był koncert muzyki klasycznej pn. „Chopin przez Dolny Śląsk” zorganizowany przez Urząd we współpracy z Parafią Rzymskokatolicką w Janowicach Wlk. Było to wydarzenie wysokiej rangi artystycznej i zarazem pierwszy koncert filharmoniczny w gminie.

### **13. Współdziałanie z organizacjami pozarządowymi i partnerami**

Gmina pozostaje członkiem **Stowarzyszenia Euroregion Nysa**, **Lokalnej Grupy Działania Partnerstwo Ducha Gór**, **Karkonoskiego Klastra Energii i Zintegrowanych Inwestycji Terytorialnych Aglomeracji Jeleniogórskiej**.

Na rzecz gminy aktywnie pracowała Ochotnicza Straż Pożarna w Janowicach Wlk., przede wszystkim w wymiarze zabezpieczenia ludności od zdarzeń kryzysowych. W tym obszarze nie było żadnych zmian.

Istotnym partnerem władz samorządowych jest pełniąca funkcję konsultacyjną, a realnie również organizatorską Gminna **Rada Seniorów**, która inicjuje różnorodne projekty społeczne, w tym dofinansowany corocznie projekt aktywizacyjny Urzędu Marszałkowskiego (z udziałem finansowym gminy).

W 2025 r. ogłoszony został konkurs na realizację zadania publicznego pn. **„Upowszechnianie kultury fizycznej i sportu na terenie Gminy Janowice Wielkie”**. Kwota zaplanowanej dotacji w budżecie gminy na ten cel wynosiła 100 000 zł. Na konkurs wpłynęły 4 oferty: Gminnego Ludowego Klubu Sportowego „Rudawy” w zakresie piłki nożnej, Uczniowskiego Klubu Sportowego „Sokoliki” w zakresie piłki siatkowej, Kamiennogórskiego Klubu Oyama w zakresie karate oraz Karkonoskiego Klubu Karate Shotokan w zakresie karate. W wyniku oceny ofert przeprowadzonej przez komisję konkursową powołaną zarządzeniem Wójta Gminy Janowice Wielkie nr 7/2025 wszystkie cztery oferty uznano za spełniające kryteria konkursu. Zgodnie z zarządzeniem Wójta Gminy Janowice Wielkie nr 12/2025 dotacje przyznano w kwotach: GLKS „Rudawy” Janowice Wielkie – 37800 zł, UKS „Sokoliki” – 36000 zł, Karkonoski Klub Karate Shotokan – 20000 zł, Kamiennogórski Klub Oyama – 6200 zł.

Gmina tradycyjnie współpracuje ze **Stowarzyszeniem Góry Szalonych Możliwości**, dopomagając logistycznie przy organizacji Wędrownego Przeglądu Piosenki **„Polana”** w Trzcieńsku.

W Janowicach Wlk. działa też koło Gospodyń Wiejskich **„Aktywne Rudawy”**, które spotyka się w świetlicy wiejskiej i przygotowuje akcje społeczne, np. dotyczące sprzątnięcia terenów zieleni (przy logistycznej pomocy gminy).





Ponadto przed kilkoma laty Kołu Wędkarskiemu „Szuwarek” udostępniono staw w Parku Zielona Dolina i stowarzyszenie opiekuje się nieprzerwanie tym zbiornikiem, m.in. dbając o zarybianie na swoje potrzeby.

W 2025 r. odbył się również koncert muzyki klasycznej (recital fortepianowy orkiestry kameralnej pn. „Chopin przez Dolny Śląsk”) zorganizowany we współpracy z Parafią Rzymskokatolicką w Janowicach Wlk.

## 14. Bezpieczeństwo mieszkańców i zarządzanie kryzysowe

W 2025 r. zakupiono koparkoładownicę Hidromek z dofinansowaniem rządowym dotyczącym ochrony ludności i obrony cywilnej (485,8 tys. zł, w tym środki rządowe na OLiOC 318 tys. zł, reszta to udział gminy), a jeden z pracowników technicznych gminy uzyskał uprawnienia do obsługi urządzenia. Koparka w dyspozycji Urzędu pomoże szybko przekopać grunt w celu odwodnienia gruntu albo stworzenia prowizorycznego wału powodziowego, pomoże także w awariach wodociągu.

Jeszcze bez własnej koparki wykonano prace melioracyjne przy kanale k. budynku Trzcisko 15. Kupiono także urządzenie jeżdżące typu UTV w celu pomniejszych wyjazdów głównie gospodarczych OSP. Ponadto zaopatrzone gminny magazyn kryzysowy w plandeki na uszkodzone dachy i worki do zagrożeń przeciwpowodziowych (6 tys.).

Rok 2025 nie przyniósł znaczących wydarzeń kryzysowych, odnotować trzeba pożar pustostanu prywatnego w Komarnie, uszkodzenie mostu w drodze powiatowej w Trzcisku (pozostaje w trwałym zabezpieczeniu), zalanie szatni i boiska GLKS wskutek ulewy. Ochotnicza Straż Pożarna w Janowicach Wlk. dokonała 99 wyjazdów, z tego 31 dotyczyło zdarzeń ogniowych. Najdalsze wyjazdy bojowe odbyły się do Kaczorowa, Mysłowa i Ciechanowic.

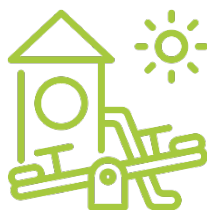
Mimo dofinansowania przez gminę budowy posterunku policji w 2023 r., budowa nie została ukończona do końca 2025 r.

Przy wejściu do Urzędu Gminy ustawiono pierwszy publicznie dostępny defibrylator. Przeprowadzono pierwsze od lat ćwiczenia ewakuacji pożarowej i używania gaśnic dla pracowników UG.





## 15. Wychowanie przedszkolne



Liczba dzieci uczęszczających do przedszkola

**85 dzieci**

Do Przedszkola Publicznego „**Kolorowa Kraina**” w Janowicach Wlk. uczęszczało w grudniu 2025 r. **85 dzieci**, z czego: 15 osób do grupy 3-latków, 17 do grupy 4-latków, 24 do grupy 5-latków, 15 osób do I grupy 6-latków i 14 do II grupy 6-latków. Wszystkie dzieci z terenu gminy bez kłopotu znajdują miejsce w przedszkolu, które jest przewidziane na 125 dzieci. Gmina zapewnia przewóz do przedszkola dla 16 dzieci 5- i 6-letnich, pozostałe są przyprowadzane lub przywożone przez rodziców. Przedszkole zatrudnia w sumie 21 pracowników, z czego 10 osób stanowi kadrę pedagogiczną, a 11 to pracownicy obsługi i administracji. Dyrektor oraz 8 nauczycieli pracują w pełnym wymiarze czasu pracy, 1 nauczyciel (religii) w wymiarze 0,05 etatu oraz psycholog w wymiarze 0,6 etatu. Są również prowadzone zajęcia dodatkowe prowadzone przez stałą kadrę nauczycielską: logopedyczne (10 godzin tyg.) oraz zajęć korekcyjno-kompensacyjnych (4 godziny tyg.), a jedna z osób w ramach swojego etatu pełni funkcję pedagoga specjalnego i prowadzi 1 godz. zajęć rewalidacji z dzieckiem z orzeczeniem o potrzebie kształcenia specjalnego, trzy inne osoby mają w sumie 8 godz. zajęć dodatkowych z czworgiem dzieci z opinią o potrzebie wczesnego wspomagania rozwoju. Realizowane są również 2 godziny zajęć edukacji sensorycznej i 1 godz. zajęć z tyflopedagogiem (dot. niepełnosprawności wzroku). W placówce pracuje 5 osób na stanowisku pomocy nauczyciela, jedna jako asystent dziecka z niepełnosprawnością ruchową, jedna osoba w obsłudze kuchni pomocniczej oraz konserwator-dozorca. Poza tym w przedszkolu zatrudnione są: główna księgowa – 0,25 etatu, księgowa – 0,25 etatu i pracownik obsługi sekretariatu – 0,25 etatu (ta kadra obsługuje też Szkołę Podstawową i realizuje swoje obowiązki w jej siedzibie).

W 2025 r. teren podwórka przedszkolnego został doposażony w dużą drewnianą wiatę, która częściowo została sfinansowana z funduszy zebranych przez Radę Rodziców podczas przedszkolnego pikniku rodzinnego.

Dzieci niezamieszkałe w Janowicach Wlk. dowożone są autobusem w ramach zakupu biletów przez gminę. Posiłki dla przedszkolaków przygotowywane są przez kuchnię w Szkole Podstawowej w Janowicach Wlk. i codziennie przywożone przez pracownika przedszkola samochodem gminnym. Oprócz tego dzieci przynoszą własne śniadanie, do którego w przedszkolu otrzymują kakao.





Wśród działań placówki wymienić należy współpracę ze Szkołą Podstawową w Janowicach Wlk., Domem Pomocy Społecznej, Gminną Biblioteką Publiczną, GOPS w Janowicach Wlk., Zdrojowym Teatrem Animacji w Jeleniej Górze, Dolnośląskim Zespołem Parków Krajobrazowych w Jeleniej Górze i Leśnym Bankiem Genów w Kostrzycy w zakresie treści przyrodniczych.

Wychowankowie przedszkola mają możliwość (w ramach finansowania organizowanego przez Radę Rodziców) wyjazdów do kina, teatru, filharmonii, w ciekawe miejsca (np. na farmę Chicken Land), cyklicznie zapraszani są muzycy ze Stowarzyszenia Artystycznego Five Up z Jeleniej Góry, organizowane są tematyczne warsztaty, przedstawienia teatralne i spotkania z ciekawymi ludźmi.

## 16. Edukacja szkolna



Liczba dzieci uczęszczających do szkoły

**271 uczniów**

Na koniec 2025 r. w szkole funkcjonowało 16 oddziałów, do których uczęszczało **271 uczniów**, z których 129 było dowożonych do szkoły spoza Janowic Wlk. W szkole uczyło się również 4 dzieci z doświadczeniem migracyjnym (głównie z Ukrainy). Około 10% dzieci szkolnych miało opinię poradni pedagogiczno-psychologicznej o potrzebie wspomagania i korzysta z nauczycieli wspomagających oraz kolejne 10% orzeczenie bez wskazania takiej potrzeby, co jest dużą liczbą i określa sposób działania szkoły. W celu zapewnienia im odpowiednich warunków do nauki oraz wsparcia w procesie integracji i adaptacji, w placówce zorganizowano dodatkowe zajęcia z języka polskiego dla cudzoziemców w wymiarze 4 godzin tygodniowo. Zajęcia te mają na celu rozwijanie kompetencji językowych uczniów, ułatwienie funkcjonowania w polskim systemie edukacji oraz wspieranie ich w uczestnictwie w życiu szkoły. W placówce zatrudnionych było 44 nauczycieli, w tym 5 początkujących, 5 kontraktowych, 15 mianowanych i 19 dyplomowanych. Prawie cała kadra pedagogiczna, tj. 43 nauczycieli, posiadała pełne kwalifikacje do prowadzenia powierzonych zajęć edukacyjnych. Jeden nauczyciel bez odpowiednich kwalifikacji został zatrudniony za zgodą Kuratora Oświaty, zgodnie z przepisami prawa oświatowego. Ponadto w szkole zatrudnionych jest 16 pracowników niepedagogicznych, którzy zapewniają sprawne funkcjonowanie placówki oraz obsługę administracyjną, techniczną i organizacyjną szkoły. Oferta edukacyjna szkoły realizowana jest przede wszystkim w ramach zajęć obowiązkowych wynikających





z podstawy programowej kształcenia ogólnego. Jednocześnie placówka podejmuje szereg działań mających na celu wszechstronny rozwój uczniów poprzez organizację różnorodnych zajęć dodatkowych.

Szkoła oferuje zajęcia wspierające rozwijanie zainteresowań, uzdolnień i wyrównywanie szans edukacyjnych uczniów. Zajęcia te stanowią wsparcie w realizacji podstawy programowej i pokonywaniu trudności edukacyjnych. Są realizowane w klasach I–VIII, w zależności od potrzeb edukacyjnych i rozwojowych uczniów. W ramach oferty zajęć dodatkowych w szkole organizowane są m.in.: zajęcia korekcyjno-kompensacyjne, dydaktyczno-wyrównawcze z matematyki, języka polskiego i języka angielskiego, logopedyczne, sportowe w ramach Uczniowskiego Klubu Sportowego, z matematyki przygotowujące uczniów do egzaminu ósmoklasisty oraz z matematyki dla uczniów uzdolnionych matematycznie, koło humanistyczne przygotowujące uczniów do egzaminu ósmoklasisty, dziennikarskie, matematyczno-przyrodnicze, szachowe, ekologiczne, artystyczne, bezpieczeństwa ruchu drogowego oraz gimnastyka korekcyjna i zindywidualizowane ścieżki edukacyjne. Uczniowie posiadający orzeczenie o potrzebie kształcenia specjalnego objęci są w szkole wsparciem dostosowanym do ich indywidualnych potrzeb edukacyjnych i rozwojowych. Zapewniona jest pomoc nauczycieli współorganizujących proces kształcenia, którzy wspierają uczniów podczas realizacji zajęć edukacyjnych oraz współpracują z nauczycielami prowadzącymi. Uczniowie ci korzystali z zajęć rewalidacyjnych w wymiarze 2 godzin tygodniowo dla każdego ucznia, zgodnie z zaleceniami w orzeczeniach o potrzebie kształcenia specjalnego. W zależności od zdiagnozowanych potrzeb, uczniowie objęci są innymi formami wsparcia specjalistycznego. W placówce prowadzone są m.in. zajęcia integracji sensorycznej, z których korzysta troje uczniów, a także zajęcia dydaktyczne prowadzone w małych grupach z zakresu języka polskiego, matematyki oraz języka angielskiego. Dwoje uczniów korzysta z nauczania indywidualnego. W placówce pracuje psycholog szkolny oraz pedagog szkolny w wymiarze pełnego etatu, a także pedagog specjalny w wymiarze 0,5 etatu. Specjaliści ci realizują zadania związane z udzielaniem pomocy psychologiczno-pedagogicznej uczniom, wspieraniem ich rozwoju emocjonalnego i społecznego, współpracą z nauczycielami oraz rodzicami, a także koordynowaniem działań wspierających uczniów ze specjalnymi potrzebami edukacyjnymi.

W szkole funkcjonuje również świetlica szkolna, która zapewnia opiekę uczniom przed i po zajęciach lekcyjnych, a także organizuje różnorodne formy aktywności wspierające rozwój zainteresowań oraz integrację uczniów.

Ponadto w placówce działa biblioteka szkolna, która wspiera proces dydaktyczno-wychowawczy szkoły, rozwija kompetencje czytelnicze uczniów oraz umożliwia dostęp do zasobów edukacyjnych niezbędnych w realizacji podstawy programowej.

W placówce zapewniony jest dostęp do szerokopasmowego Internetu światłowodowego o przepustowości 100 Mb/s, co umożliwia sprawne i stabilne korzystanie z zasobów cyfrowych w procesie dydaktycznym oraz w pracy administracyjnej placówki. Szybkie łącze internetowe pozwala na wykorzystywanie nowoczesnych technologii informacyjno-komunikacyjnych podczas zajęć, korzystanie z platform edukacyjnych, multimedialnych materiałów dydaktycznych oraz zasobów dostępnych online. Umożliwia również sprawną komunikację pomiędzy nauczycielami, uczniami i rodzicami.

Szkoła korzysta z dziennika elektronicznego Librus, który stanowi podstawowe narzędzie dokumentowania przebiegu nauczania oraz bieżącej komunikacji z rodzicami i uczniami.

W celu zapewnienia bezpieczeństwa uczniów, pracowników oraz mienia szkoły w placówce zainstalowany został system monitoringu wizyjnego, który obejmuje wybrane obszary budynku szkolnego oraz jego otoczenia.





W celu rozwoju bazy dydaktycznej i sportowej szkoły podejmowane są działania inwestycyjne: opracowanie projektu budowy wielofunkcyjnego boiska sportowego. Równocześnie prowadzone były działania dla utworzenia w placówce specjalistycznej sali do terapii integracji sensorycznej oraz stanowiska do terapii w systemie biofeedback. Realizowano inicjatywy wspierające rozwój fizyczny, edukacyjny i kulturowy uczniów: projekt sportowy „**Pho3nix Active After School**”, projekt „**Wyjście klasą**” dotyczący wizyt w instytucjach kultury, muzeach i miejscach historycznych, projekt „**Poznaj Dolny Śląsk**” . dot. wycieczki edukacyjnej.

Szkoła otrzymała sprzęt komputerowy dla uczniów finansowany z Krajowego Planu Odbudowy i Zwiększania Odporności w ramach inwestycji C2.1.2.:

- 8 tabletów wartość 12 270,40 zł,
- 13 laptopów wartość 370368,63 zł,
- 4 laptopy przeglądarkowe wartość 6528,84 zł.

Placówka zakupiła monitor multimedialny do sali języka polskiego oraz pomoce dydaktyczne do realizacji podstawy programowej w kwocie 17 841,18 zł. Stworzono „Strefę relaksu dla uczniów” – zakupiono pufy i siedziska na kwotę 5 779 zł.

W szkole zorganizowano 33. finał WOŚP, w ramach którego uczniowie prowadzili zbiórkę na cel charytatywny.

W maju 2025 r. do egzaminu ósmoklasisty przystąpiło 19 uczniów. Uzyskano następujące wyniki: język polski: średni wynik szkoły: 53,3%, w kraju: 64%, w województwie: 62%, w powiecie: 58%; matematyka: średni wynik szkoły: 41,8%, w kraju: 50%, w województwie: 48%, w powiecie: 40%; język angielski: średni wynik szkoły: 50,8%, w kraju: 70%, w województwie: 70%, w powiecie: 64%.





## 17. Biblioteka i czytelnictwo



Księgozbiór

**32261 książek**

Na koniec 2025 r. w księgozbiorze Gminnej Bibliotece Publicznej w Janowicach Wlk. z 3 filiami znajdowało się **32261 książek**, 755 audiobooków na płytach CD oraz **100 gier planszowych**. W ciągu roku zakupiono 387 książek i 12 gier planszowych. Pozyskano z darowizn 461 książek i 28 planszówek, a dzięki współpracy z Miejską Biblioteką Publiczną w Świdnicy dodano do zasobów 94 audiobooki. Ze stanu usunięto 2104 woluminów nieaktualnych, zniszczonych i od lat niewypożyczanych. Część sprzedano w trakcie kiermaszu, a za pozyskane środki zakupiono nowości wydawnicze.

Z powodu zawieszenia działalności filii w Radomierzu i czasowego zamknięcia filii w Trzcińsku na czas remontu biblioteka zanotowała spadek w statystyce czytelnictwa.

W Janowicach Wlk. zarejestrowanych było **262 czytelników**, w filii w Trzcińsku – 28, w Komarnie – 48. Wypożyczono 7153 tzw. zbiorów (książek, audiobooków i gier planszowych).

Promowano czytelnictwo i kulturę poprzez warsztaty dla dzieci „Literacki kolaż” z poezją M. Pawlikowskiej-Jasnorzewskiej, konkurs fotograficzny „Zima z książką”, warsztaty dla przedszkolaków „Pan Poeta Show”, EtnoWarsztaty z podróżnikiem i pisarzem Robbem Maciągiem dla dzieci, zajęcia dla przedszkolaków z okazji Światowego Dnia Książki i Praw Autorskich i Tygodnia Bibliotek, 3 kiermasze książek, 2 warsztaty ceramiczne dla dorosłych oraz warsztaty tworzenia kartek świątecznych. Najważniejszym wydarzeniem roku był udział w ogólnopolskiej akcji Noc Bibliotek, podczas której wyświetlono film, odbyły się warsztaty dla dzieci oraz wieczorek poetycki. Łącznie w wydarzeniach wzięło udział 151 osób.

## 18. Pomoc społeczna

Podstawowym zadaniem Gminnego Ośrodka Pomocy Społecznej jest zaspokajanie niezbędnych potrzeb życiowych rodzin najuboższych, umożliwiających bytowanie w warunkach odpowiadających godności człowieka. Realizację tego celu zapewniają





świadczenia pieniężne i usługowe w naturze i w postaci pracy socjalnej. Na zadania zlecone wydano **2 790 870,99 zł**, a na zadania własne gminy **2 349 507,98 zł**, w tym zadania Gminnego Programu Rozwiązywania Problemów Alkoholowych i Narkomanii **117 038,20 zł**. Łącznie budżet GOPS wyniósł **5140 378,97 zł**. GOPS i był przeznaczony na zadania:

- zasiłki stałe: skorzystało 30 osób, świadczenia z tego tytułu wyniosły 297 431,20 zł,
- zasiłki okresowe: 15 wypłat na kwotę 56 308,79 zł,
- zasiłki celowe: finansowane w 100% przez gminę, skorzystało 23 osoby, wydatkowano kwotę 29 300,00 zł,
- finansowanie pobytu w schronisku: dot. 4 osób przebywających w schronisku „Brata Alberta” w Jeleniej Górze, koszt 90 635,00 zł, świadczenie w 100% finansowane przez gminę,
- finansowanie pobytu w domach pomocy społecznej: w DPS przebywało 11 starszych mieszkańców, koszt pobytu wyniósł 534 554,28 zł, świadczenie w 100% finansowane przez gminę,
- finansowanie pieczy zastępczej: dotyczy pokrycia wydatków na opiekę za 9 dzieci w rodzinach zastępczych oraz 3 dzieci umieszczonych w domu dziecka, wydatkowano 97 120,26 zł, świadczenie to w 30 - 50% finansuje gmina,
- finansowanie asystenta rodziny: na ten cel wydatkowano 15 749,00 zł, świadczenie jest finansowane przez gminę w kwocie 11 498,60 zł, budżet państwa dopłacił 4 250,40 zł,
- usługi opiekuńcze: pomoc w zaspokajaniu codziennych potrzeb życiowych, opieka higieniczna, zapewnienie kontaktów z otoczeniem; w 2025 r. nikt nie korzystał z powyższej pomocy mimo oferty,
- program rządowy „Posiłek w szkole i w domu” we współpracy ze Szkołą Podstawową w Janowicach Wlk., Chrześcijańskim Ośrodkiem dla Osób Uzależnionych „Nowa Nadzieja” i barem „Głodomerek”: zakup posiłku dla 8 dzieci i 4 dorosłych osób niepełnosprawnych oraz 13 rodzin w formie pomocy finansowej na samodzielny zakup artykułów spożywczych; wydatkowano 31 923,90 zł, z tego dotacja budżetu państwa 18 061,00 zł, świadczenie w 40% jest finansowane przez gminę,
- paczki żywnościowe: GOPS w porozumieniu z Towarzystwem Pomocy im. Św. Brata Alberta w Jeleniej Górze wydawał skierowania na paczki w ramach Programu Operacyjnego Pomoc Żywnościowa, z tej formy pomocy skorzystało 36 rodzin,
- pomoc materialna o charakterze socjalnym dla uczniów: wydatkowano 23 074,49 zł, z czego 18 459,59 zł, to środki z budżetu państwa - 80%, natomiast kwota 4 614,90 zł to środki własne gminy - 20 %, skorzystało 14 dzieci z 9 rodzin,
- wypłacanie wynagrodzenia za sprawowanie opieki: dla 17 opiekunów prawnych mieszkańców DPS w Janowicach Wlk., wydatkowano 220 671,27 zł w całości to środki budżetu państwa,
- Karta Dużej Rodziny: obsłużono 11 rodzin, wydatkowano 216 zł na utworzenie kart, dotacja w całości z budżetu państwa,
- udzielanie pomocy w formie pracy socjalnej: GOPS w roku 2025 zatrudniał 3 pracowników socjalnych, wszystkich w pełnym etacie, z ich usług skorzystało 519 rodzin, zatrudnienie pracowników w 100% jest finansowane przez gminę,
- świadczenia rodzinne i zasiłki rodzinne: uprawnione były 23 rodziny, wydatkowano kwotę 123 945,63 zł,
- świadczenia opiekuńcze dla osób niepełnosprawnych, w tym zasiłki pielęgnacyjne, świadczenia pielęgnacyjne, wypłacono razem 1 633 396,00 zł,





- składki na ubezpieczenia emerytalno-rentowe i zdrowotne dla osób, które pobierają świadczenia pielęgnacyjne i nie podlegają ubezpieczeniu z innego tytułu, wartość świadczeń wyniosła 129 401,11 zł i 36 361,16 zł na ubezpieczenia zdrowotne,
- świadczenia z ustawy „Za życiem”: dot. zapewnienia kobietom w ciąży i rodzinom wsparcia w zakresie dostępu do opieki zdrowotnej i pomocy asystenta rodziny oraz wypłacenia 4 000,00 zł: w 2025 r. nie przyznano świadczeń,
- świadczenia z funduszu alimentacyjnego: dotyczyły 13 rodzin, wydatkowano 95 007,69 zł,
- pomoc w programie "Czyste Powietrze": GOPS wydał 13 zaświadczeń o wysokości dochodu dla osób wnioskujących o podwyższony poziom dofinansowania Wojewódzkiego Funduszu Ochrony Środowiska i Gospodarki Wodnej,
- program Opieka Wytchnieniowa: GOPS przystąpił do programu „Opieka wytchnieniowa dla Jednostek Samorządu Terytorialnego – edycja 2025” dla członków rodzin lub opiekunów osób niepełnosprawnych, które wymagają wsparcia w postaci doraźnej, czasowej przerwy w sprawowaniu bezpośredniej opieki nad tymi osobami; opieka wytchnieniowa odciąża członków rodzin lub opiekunów przez zapewnienie czasowego zastępstwa, skorzystały 3 rodziny, koszt 22 593,00 zł,
- program Asystent Osobisty Osób z Niepełnosprawnością – celem programu było wprowadzenie usług asystencji osobistej jako formy ogólnodostępnego wsparcia w wykonywaniu codziennych czynności oraz funkcjonowaniu w życiu społecznym; pomoc obejmowała m.in. wyjścia (lekarz, rehabilitacja), załatwianie spraw urzędowych, zakupy oraz wsparcie w codziennych czynnościach; skorzystało 11 osób, zatrudniono 9 asystentów, koszt zadania wyniósł 93 407,85 zł, wkład gminy 106,38 zł,
- program Korpus Wsparcia Seniorów: kontynuacja wydawania opasek wraz z obsługą systemu dla 10 osób oraz zakup kolejnych 10 szt. opasek bezpieczeństwa wraz z obsługą systemu, kwota dotacji: 10 192,00 zł, koszt realizacji: 13 780,08 zł,
- realizacja ustawy o pomocy obywatelom Ukrainy: 2 osoby uzyskały zasiłek stały, wypłacono 10 914,21zł; ponadto 2 osoby uzyskały świadczenia rodzinne na kwotę 5 180,16 zł; wszystkie wydatki zostały sfinansowane przez budżet państwa,
- działalność punktu psychologicznego: w każdy czwartek świadczone były bezpłatne usługi psychologiczne dla mieszkańców; psycholog zatrudniony przez GOPS oferował poradnictwo psychologiczne, psychoterapię, terapię małżeńską, wsparcie dla kobiet znajdujących się w kryzysie lub trudnej sytuacji rodzinnej, z tej formy skorzystały 92 osoby,
- prace społecznie użyteczne: odbywają się w wymiarze 40 godzin miesięcznie, skierowano do nich 9 osób bezrobotnych bez prawa do zasiłku i korzystających z pomocy GOPS, wykonywane były na terenie sołectw zgodnie z miejscem zamieszkania i polegały na grabieniu liści, sprzątnięciu chodników, wycinaniu krzaków, koszeniu trawy, utrzymaniu porządku przy świetlicach, program był finansowany przez Powiatowy Urząd Pracy w Jeleniej Górze na poziomie 60% kosztów, wydatkowano 10 986,80 zł, z czego refundacja PUP wyniosła 6 592,08 zł,
- świadczenia dla poszkodowanych w powodzi z września 2024 r.: wypłacono zasiłki celowe na pomoc doraźną do 8 tys. zł (1 wniosek), zasiłki na odbudowę budynku gospodarczego do 100 tys. zł (2 wnioski), zasiłki na odbudowę domu mieszkalnego do 200 tys. zł (6 wniosków), razem wydano 460 750 zł,





W 2025 r. Gminna Komisja ds. Rozwiązywania Problemów Alkoholowych prowadziła działania profilaktyczne, edukacyjne, integracyjne i kontrolne, promując zdrowy styl życia i przeciwdziałając uzależnieniom. Przeprowadzono kontrole przestrzegania zasad korzystania z zezwoleń na sprzedaż napojów alkoholowych: kontrolowano 11 podmiotów (6 handlowych i 5 gastronomicznych), nie stwierdzając rażących naruszeń.

Zorganizowano dzień otwarty, podczas którego odbywały się działania informacyjne i poradnicze. Podczas „**Janowianek**” prowadzono działania profilaktyczne z wykorzystaniem algogogli i narkogogli, rozdawano materiały edukacyjne, gadżety profilaktyczne i zdrowe przekąski. W ramach imprezy „**Na fali wakacji – razem tworzymy lato**” zorganizowano atrakcje sprzyjające integracji i promujące aktywny, zdrowy wypoczynek. Podczas pikniku „**Trzeźwo, zdrowo i sportowo**” zorganizowano warsztaty kreatywne, konkurs fotograficzny, tor przeszkód oraz rozgrywki sportowe. Odbył się Rodzinny Piknik Edukacyjno-Profilaktyczny „**Pieczony Burak**” pod hasłem „**Rodzinną impreza na 100% bez procentów**”. Zrealizowano działania edukacyjne i profilaktyczne z udziałem OSP, ratowników medycznych i służb mundurowych. GKRPA współorganizowała również Jarmark Świąteczny.

## 19. **Zatrudnienie**

W Gminnej Bibliotece Publicznej zatrudnionych było 6 pracowników (2,8 etatów), w Gminnym Ośrodku Pomocy Społecznej 6 pracowników (6 etatów), w Szkole Podstawowej 60 pracowników (58,1 etatów), w Przedszkolu 21 pracowników częściowo powtarzających się z zatrudnionymi w Szkole Podstawowej (17,4 etatów), a w Urzędzie Gminy 40 pracowników (38,75 etatów).

Łącznie jednostki organizacyjne gminy zatrudniały **133 osób** (po uwzględnieniu osób zatrudnionych jednocześnie w obu jednostkach oświatowych) na 123,05 etatach i była – zresztą od lat – drugim pod względem wielkości pracodawcą na swoim terenie po przedsiębiorstwie Motherson DRSC Automotive Poland Sp. z o.o., a przed Wojewódzkim Szpitalem Rehabilitacyjnym i Domem Pomocy Społecznej.

Ogólnie w gminie jest aktywnych 134 osób prowadzących działalność gospodarczą z podanym głównym miejscem wykonywania na terenie gminy; ponadto istnieją spółki ujawnione w KRS. Liczba pracowników jest stabilna, natomiast ruch kadrowy wiąże się ze zwolnieniami z własnej inicjatywy pracownika albo odejściem na emeryturę. Liczba pracowników gminy (133 osoby bez współpracowników na zleceniach) jest wystarczająca do obsługi wszelkich spraw komunalnych na obecnym poziomie (głównie oświaty, spraw gospodarczych).

Samych urzędników, najczęściej kojarzonych z administracją było 19 osób, w tym 6 w zakresie księgowości. W 2025 r. nie organizowano naborów na wolne stanowiska urzędnicze w Urzędzie, bo nie było takiej potrzeby. Prowadzono rekrutację na stanowiska obsługowe i techniczne, jak również na realizację zleceń.

Kadra kierownicza jednostek organizacyjnych również pozostała stabilna, za wyjątkiem Szkoły Podstawowej, w której wyłoniono dyrektora w ustawowo określonej procedurze konkursowej na 5-letnią kadencję, rozpoczętą wraz z nowym rokiem szkolnym 2025/2026.





Ponadto z jednostkami organizacyjnymi gminy współpracuje sezonowo, incydentalnie lub stale w trybie dyżurowym grupa osób objętych umowami zleceniami, wykonujących prace techniczne (BHP, zarządzanie kryzysowe, obsługa Orlika, Wieży Widokowej w Radomierzu, zimowe utrzymanie dróg, odczytywanie liczników, doręczanie korespondencji itp.) i porządkowe (sprzątanie, letnie utrzymanie terenów zielonych itp.) oraz zajęcia z integracji sensorycznej w łącznym wymiarze 6 godzin tygodniowo w obujanowickich jednostkach organizacyjnych.

*Danych dostarczyli pracownicy Urzędu Gminy i przedstawiciele jednostek organizacyjnych.*

*Opracowanie danych i redakcja tekstów: Miłosz Kamiński, Sekretarz Gminy.*

*Zatwierdził: Krzysztof Zawadzki, Wójt Gminy Janowice Wielkie*

*Janowice Wielkie, dnia 11 maja 2026 r.*





Gmina  
**Janowice Wielkie**