

## WOJEWÓDZTWO DOLNOŚLĄSKIE

## POZIOM 2

**Powiadomienie o przekroczeniu poziomu informowania  
i o ryzyku wystąpienia przekroczenia poziomu informowania  
dla pyłu zawieszonoego PM10 w powietrzu**

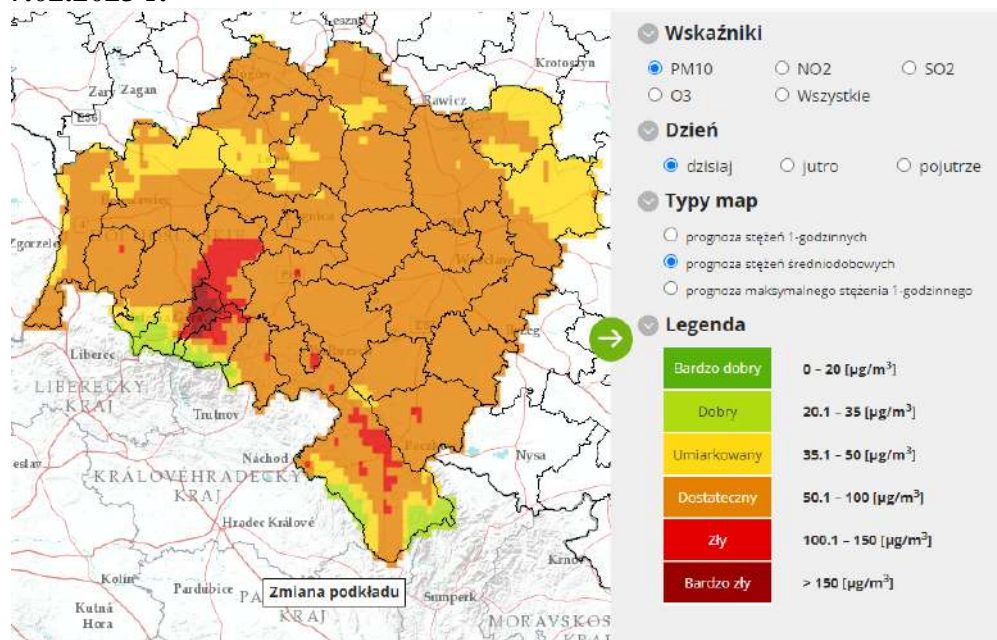
## INFORMACJE O RYZYKU PRZEKROCZENIA POZIOMU INFORMOWANIA

<b>Zagrożenie</b>	Ryzyko wystąpienia przekroczenia poziomu informowania ( $100 \mu\text{g}/\text{m}^3$ ) dla pyłu zawieszonoego PM10 w powietrzu.
<b>Data wystąpienia</b>	7.02.2023 r. godz. 9.00
<b>Przewidywany czas trwania ryzyka</b>	Od godz. 9.00 dnia 7.02.2023 r. do godz. 24.00 dnia 8.02.2023 r
<b>Przyczyny</b>	Warunki meteorologiczne utrudniające rozprzestrzenianie się zanieczyszczeń w sytuacji wzmożonej emisji z sektora bytowo-komunalnego.

## Prognozowana jakość powietrza

Prognoza na dzień 7.02.2023 r. i na dzień 8.02.2023 r. dla stężeń średniodobowych pyłu PM10, przygotowana na podstawie prognozy zanieczyszczenia powietrza, wykonywanej przez Instytut Ochrony Środowiska - Państwowy Instytut Badawczy (IOŚ-PIB) dostępnej na portalu „Jakość powietrza” GIOŚ pod adresem <http://powietrze.gios.gov.pl/pjp/airPollution> oraz analizy wyników pomiarów i danych meteorologicznych.

## Dzień 7.02.2023 r.



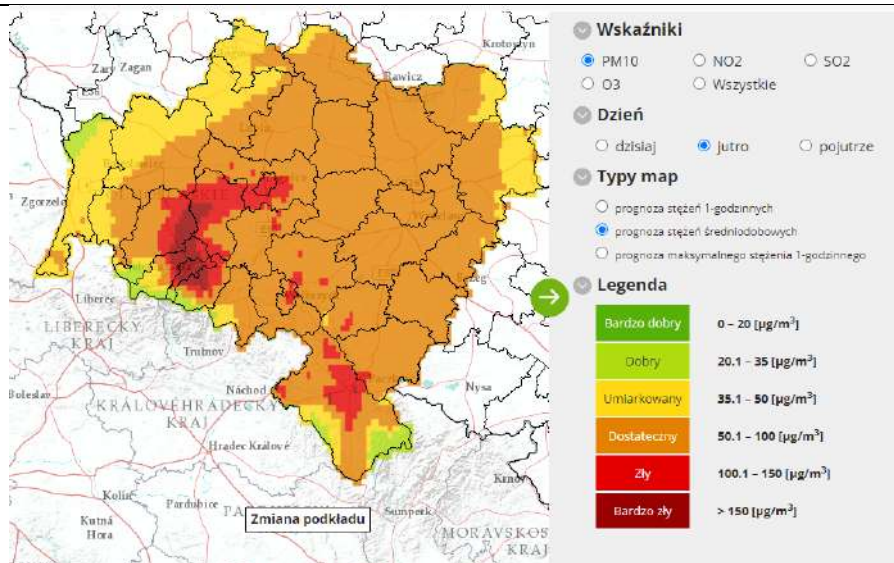
## Obszar ryzyka wystąpienia przekroczenia poziomu informowania dla pyłu PM10

Prognozowane na dzień 7.02.2023 r. przekroczenie poziomu informowania dla pyłu PM10 obejmuje powiaty: jaworski, karkonoski, kamiennogórski, kłodzki, lubański, lwówecki, wałbrzyski, ząbkowicki, złotoryjski, m. Jelenia Góra, m. Wałbrzych.

## Ludność narażona na ryzyko wystąpienia przekroczenia poziomu informowania dla pyłu PM10

Ludność zamieszkująca obszar, na którym istnieje ryzyko przekroczenia poziomu informowania dla pyłu PM10: ok. 769 tys.

**Dzień 8.02.2023 r.**



**Obszar ryzyka wystąpienia przekroczenia poziomu informowania dla pyłu PM10**  
 Prognozowane na dzień 8.02.2023 r. przekroczenie poziomu informowania dla pyłu PM10 obejmuje powiaty: bolesławiecki, dzierzoniowski, jaworski, karkonoski, kamiennogórski, kłodzki, legnicki, lwówecki, świdnicki, ząbkowicki, złotoryjski, m. Jelenia Góra, m. Wałbrzych, m. Legnica.

**Ludność narażona na ryzyko wystąpienia przekroczenia poziomu informowania dla pyłu PM10**

Ludność zamieszkująca obszar, na którym istnieje ryzyko przekroczenia poziomu informowania dla pyłu PM10: ok. 1 160 tys.

### INFORMACJE O ZAGROŻENIU

<p><b>Wrażliwe grupy ludności</b></p>	<ul style="list-style-type: none"> <li>osoby cierpiące z powodu przewlekłych chorób serca (zwłaszcza niewydolność serca, choroba wieńcowa),</li> <li>osoby cierpiące z powodu przewlekłych chorób układu oddechowego (np. astma, przewlekła obturacyjna choroba płuc),</li> <li>osoby starsze, kobiety w ciąży oraz małe dzieci,</li> <li>osoby z rozpoznąną chorobą nowotworową oraz ozdrowieńcy.</li> </ul>
<p><b>Możliwe negatywne skutki dla zdrowia</b></p>	<p>Osoby cierpiące z powodu chorób serca mogą odczuwać pogorszenie samopoczucia np. uczucie bólu w klatce piersiowej, brak tchu, znużenie. Osoby cierpiące z powodu przewlekłych chorób układu oddechowego mogą odczuwać przejściowe nasilenie dolegliwości, w tym kaszel, dyskomfort w klatce piersiowej, nasilenie się objawów ataków astmy. Podobne objawy mogą wystąpić również u osób zdrowych. W okresach wysokich stężeń pyłu zawieszonego w powietrzu zwiększa się ryzyko infekcji dróg oddechowych.</p>
<p><b>Zalecane środki ostrożności</b></p>	<p><u>Ogół ludności:</u></p> <ul style="list-style-type: none"> <li>rozważ ograniczenie intensywnego wysiłku fizycznego na zewnątrz, jeśli odczuwasz pieczenie w oczach, kaszel lub ból gardła,</li> <li>ogranicz wietrzenie pomieszczeń,</li> <li>unikaj działań zwiększających zanieczyszczenie powietrza, np. palenia w kominku.</li> </ul> <p><u>Wrażliwe grupy ludności:</u></p> <ul style="list-style-type: none"> <li>ogranicz intensywny wysiłek fizyczny na zewnątrz,</li> <li>nie zapominaj o normalnie przyjmowanych lekach,</li> <li>osoby z astmą mogą częściej odczuwać objawy (dusznosc, kaszel,</li> </ul>

	<p>świsty) i potrzebować swoich leków częściej niż normalnie,</p> <ul style="list-style-type: none"> <li>- ogranicz wietrzenie pomieszczeń,</li> <li>- unikaj działań zwiększających zanieczyszczenie powietrza, np. palenia w kominku.</li> </ul> <p>W przypadku nasilenia objawów chorobowych zalecana jest konsultacja z lekarzem.</p> <p><u>Zaleca się również:</u></p> <ul style="list-style-type: none"> <li>- zwiększenie nadzoru nad osobami przewlekle chorymi, w tym niepełnosprawnymi,</li> <li>- prowadzenie szerokiej edukacji adresowanej przede wszystkim do uczniów szkół podstawowych, średnich oraz ich prawnych opiekunów, dotyczącej problemu zanieczyszczonego powietrza oraz możliwych zachowań i czynności zmniejszających ryzyko narażenia na wysokie stężenia zanieczyszczeń, w tym pyłu zawieszonego,</li> <li>- bieżące śledzenie informacji o zanieczyszczeniu powietrza (<a href="http://powietrze.gios.gov.pl/pjp/current">http://powietrze.gios.gov.pl/pjp/current</a>).</li> </ul>
--	--

<b>DZIAŁANIA ZMIERZAJĄCE DO OGRANICZENIA PRZEKROCZEŃ</b>	
<b>Zakres działań krótkoterminowych</b>	<p><i>Działania określone przez Zarząd Województwa w Planie Działań Krótkoterminowych dla województwa dolnośląskiego:</i></p> <p><b>1. Zalecenia dla ludności:</b></p> <ul style="list-style-type: none"> <li>• w miarę możliwości ograniczać własną emisję zanieczyszczeń, poprzez: <ul style="list-style-type: none"> <li>– ograniczenie korzystania z samochodów osobowych,</li> <li>– ograniczenie spalania węgla w piecach,</li> <li>– ogrzewanie mieszkań lepszym jakościowo paliwem (np. lepszym jakościowo węglem lub gazem jeżeli jest możliwość wyboru);</li> </ul> </li> </ul> <p><b>2. Zadania, nakazy lub zakazy:</b></p> <ul style="list-style-type: none"> <li>• egzekwowanie zakazu palenia odpadów zielonych (liści, gałęzi, trawy) w okresie wczesnowiosennym i późnojesiennym poprzez wzmożone kontrole realizowane na podstawie art. 379 <i>Pol</i>;</li> <li>• kontrole gospodarstw domowych w zakresie przestrzegania zakazu spalania odpadów;</li> <li>• kontrole gospodarstw domowych w zakresie przestrzegania zakazów zawartych w uchwałach antyśmogowych dot. spalania paliw: <ul style="list-style-type: none"> <li>– mułów i flotokoncentratów węglowych oraz mieszanek produkowanych z ich wykorzystaniem,</li> <li>– węgla brunatnego oraz paliw stałych produkowanych z wykorzystaniem tego węgla,</li> <li>– węgla kamiennego w postaci sypkiej o uziarnieniu poniżej 3 mm,</li> <li>– biomasy stałej o wilgotności w stanie roboczym powyżej 20%;</li> </ul> </li> <li>• czasowy zakaz palenia w kominkach w celach rekreacyjnych (używane nie w celach stałego ogrzewania pomieszczeń);</li> <li>• zakaz stosowania spalinowych urządzeń ogrodniczych (w okresie wiosennym i jesiennym);</li> <li>• zakaz aktywności na zewnątrz dzieci i młodzieży uczących się w placówkach oświatowych i opiekuńczo-wychowawczych</li> </ul>

<b>INFORMACJE ORGANIZACYJNE</b>	
<b>Data wydania</b>	7.02.2023 r. godz. 9:00
<b>Podstawa prawna</b>	<ul style="list-style-type: none"><li>• Ustawa z dnia 27 kwietnia 2001 r. Prawo ochrony środowiska (t.j. Dz. U. z 2021 r. poz. 1973 z późn. zm.)</li><li>• rozporządzenie Ministra Środowiska z dnia 8 października 2019 r. zmieniające rozporządzenie w sprawie poziomów niektórych substancji w powietrzu (Dz. U. poz. 1931)</li></ul>
<b>Źródła danych</b>	<ul style="list-style-type: none"><li>• Państwowy Monitoring Środowiska – dane z systemu monitoringu jakości powietrza Głównego Inspektoratu Ochrony Środowiska</li><li>• Instytut Ochrony Środowiska – Państwowy Instytut Badawczy (IOŚ-PIB) w Warszawie – prognoza jakości powietrza</li></ul>
<b>Opracowanie</b>	Departament Monitoringu Środowiska Głównego Inspektoratu Ochrony Środowiska – Regionalny Wydział Monitoringu Środowiska we Wrocławiu
<b>Publikacja</b>	<a href="http://powietrze.gios.gov.pl/pjp/warnings">http://powietrze.gios.gov.pl/pjp/warnings</a> <a href="https://powietrze.gios.gov.pl/pjp/current?woj=dolnoslaskie&amp;rwms=true">https://powietrze.gios.gov.pl/pjp/current?woj=dolnoslaskie&amp;rwms=true</a>